

# TABLE DE MATIÈRES

<b>HISTORIQUE ET STRUCTURE DE JERSEY CANADA</b>	<b>1</b>
Historique de la race	2
World Jersey Cattle Bureau	4
Jersey Canada	5
Comités de Jersey Canada	6
Le personnel de Jersey Canada	8
Organisations Jerseys régionales et provinciales	10
<b>ENREGISTREMENT</b>	<b>13</b>
Enregistrement en ligne	14
Demande d'enregistrement sur papier	16
Sélection d'un préfixe pour le troupeau	17
Désignation d'un nom pour l'animal	17
L'utilisation appropriée des étiquettes de l'ATQ et des tatouages	19
Admissibilité à l'enregistrement	20
Règlements associés à la vérification de l'ADN	21
Inscription (processus d'amélioration)	22
Transferts et copies des certificats	22
Relevés d'insémination privée	23
Horaire des tarifs	24
<b>PROGRAMMES DE JERSEY CANADA ET PROGRAMMES DES PARTENAIRES DE L'INDUSTRIE</b>	<b>27</b>
Contrôle laitier	28
Avantages du contrôle laitier	29
Services de classification de conformation	30
La rapport de classification	32
Programmes pour la jeunesse	33
Prix de reconnaissance de Jersey Canada	35
Incitatifs à l'utilisation de jeunes taureaux	38

<b>ARTICLES DES GESTION: POINT DE VUE DES JERSEYS</b>	<b>40</b>
L'alimentation des Jerseys	41
Prévention des maladies chez les veaux naissants	45
Action sur la maladie de Johne	47
<b>LIGNÉES DE TAUREAUX IMPORTANTES DE LA RACE JERSEY</b>	<b>49</b>
La lignée Quicksilver	50
La lignée Sleeping Jester	54
La lignée Chocolate Soldier	59
Autres taureaux d'intérêt	62
<b>EXPOSITIONS DE JERSEY CANADA</b>	<b>63</b>
Royal International Jersey Futurity	64
Concours Purina All Canadian	64
Dates habituelles des expositions	65
Code d'éthique relatif à la présentation des bovins laitiers	66

Note: Le contenu imprimé de ce manuel est sujet à changements lorsqu'il sera réimprimé. Cette information était à jour le 1<sup>e</sup> juin 2009

**HISTORIQUE ET  
STRUCTURE  
DE  
JERSEY  
CANADA**

## Historique de la race

La race Jersey est originaire de l'île britannique « Jersey », que l'on retrouve parmi un groupe d'îles de la Manche, située plus près des côtes françaises que celles de l'Angleterre. L'île de Jersey s'étend sur quarante-cinq mille pieds carrés. Elle est renommée pour ses attraits touristiques et son centre bancaire.



L'agriculture est réputée pour ses pommes de terre Jersey Royal qui ont un goût remarquable, et bien sûr pour la vache Jersey. Il y a soixante ans, on retrouvait sur l'île Jersey plus de 1000 entreprises laitières traditionnelles constituées de vaches Jerseys. Aujourd'hui, une trentaine de fermes laitières ultramodernes ont remplacé les petites fermes d'antan.

En ce qui concerne la fondation de la race, la théorie la plus courante démontre que la vache de l'Île de Jersey tire ses origines du continent africain. Cela expliquerait la raison pour laquelle la race Jersey fait preuve d'une grande tolérance à la chaleur et aux conditions humides.

Sur l'île, les Jerseys devaient être aptes à convertir les fourrages avec efficacité, puisqu'aucun autre ingrédient ne pouvait être ajouté à leur diète. Les producteurs de l'île accordaient beaucoup d'importance aux composantes du lait, soient le gras et la protéine, le beurre étant une matière facilement exportable. Au fil du temps, cette sélection rigoureuse a mené à la création d'une vache avec des niveaux supérieurs en matière grasse par rapport à d'autres races laitières d'aujourd'hui.

La vache de l'Île de Jersey a été exportée dans plusieurs pays lors des six premières décennies du 20<sup>e</sup> siècle. C'est ainsi que les vaches de l'Île de Jersey utilisées comme sujets souches ont développé la race Jersey partout au monde. C'est surtout en Nouvelle-Zélande, en Australie, au Danemark, aux États-Unis, en Afrique du Sud, en Grande Bretagne et au Canada qu'elle établit sa réputation. Plus récemment, ces pays sont devenus à leur tour exportateurs de sujets Jerseys en Afrique Centrale et du Sud, dans plusieurs pays de l'Amérique du Sud soit, le Brésil, le Guatemala, l'Argentine, le Pérou, l'Uruguay, la Colombie, le Venezuela et le Costa Rica. Depuis peu, le Mexique est devenu un pays importateur et éleveur de cette race. La race Jersey prend de l'ampleur en France, au Japon, en Allemagne, en Italie, en Suisse, aux Pays-bas et au Kenya.

## Historique canadien de la Jersey

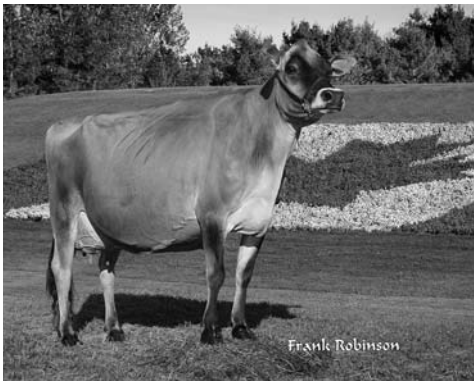
C'est en 1868, dans la province de Québec, que s'installèrent les premières vaches Jerseys. Les services de l'association Jersey américaine sont alors utilisés pour l'enregistrement des animaux et autres services connexes. L'association canadienne Jersey s'établit en 1901 et ce n'est qu'en 1905 qu'elle débute les enregistrements dans son propre livre généalogique.



Le dernier siècle s'est avéré à la fois une période de croissance, d'expansion et de recul pour la race. La commercialisation accrue du lait provenant uniquement de vaches Jerseys, initiée dans les années 50 et 60, suscite un nouvel intérêt dans la race Jersey. La mise en commun du lait introduite dans les années 60 a imposé une période de déclin qui occasionne la perte de marchés spécialisés pour le lait. Malgré cette période, plusieurs propriétaires de vaches Jerseys ont maintenu leur intérêt dans la race et ont gardé des sujets rentables. Dans les années 80, une emphase est placée sur une productivité améliorée et c'est ainsi que se manifeste un intérêt renouvelé pour la race. Une production élevée jumelée aux paiements en fonction des composantes crée un surcroît de demandes pour la race Jersey. Au cours des deux dernières décennies, des records de haute production et des prix de ventes se sont multipliés et se maintiennent de façon régulière.

Les Jerseys du Canada ont toujours été en grande demande et récemment, au moins un animal est exporté à chaque fois qu'on enregistre de 6 à 8 animaux annuellement. La race est versatile et peut très bien s'adapter aux différents besoins, aux différents environnements. Au cours des dernières années, il y eu a un regain d'enthousiasme pour les Jerseys au Canada, dus aux changements du paiements du lait au pays pour favoriser le gras, ainsi que pour plusieurs autres avantages économiques spécifiques à cette race.

Ces deux dernières années, Jersey Canada a vu croître dramatiquement le nombre de nouveaux membres de l'association et une augmentation substantielle de troupeaux laitiers canadiens possédant au moins quelques Jerseys. Le nombre de membres est à son plus haut niveau depuis la fin des années 1960 et le nombre d'enregistrements est également à la hausse. Ceci est nul doute dû en partie à l'augmentation du nombre de Jerseys faisant partie de programmes de transferts d'embryons.



# WORLD JERSEY CATTLE BUREAU



Le World Bureau a été établi en 1951. Une des toutes premières conférences mondiales du Bureau s'est tenue au Canada en 1954.

Le but du Bureau est d'être une source d'information mondiale sur la race et sur la recherche entourant la race; de diffuser des nouvelles informations sur la race aux associations membres et de développer et améliorer la race Jersey. Un exemple des programmes du Bureau est l'échange Jeunesse mondial Jersey (World Jersey Youth Exchange). Des dizaines de jeunes gens ont voyagé vers d'autres pays pour en apprendre plus sur d'autres façons d'élever des Jerseys par des expériences pratiques. Le Canada a accueilli plusieurs jeunes et a également envoyé plusieurs personnes à l'étranger grâce à ce programme. Le Bureau a également chapeauté un programme pour apporter de l'uniformité dans la collecte de données de classification de partout au monde. Ceci aidera au calcul d'épreuves de taureaux valides partout au monde. Le bureau a également mis sur pieds un Prix d'éducation et de voyages Jersey (Jersey Education Travel Award) pour de jeunes producteurs laitiers qui se sont démarqués dans le monde des Jerseys. Le Bureau a également tenu le premier Festival mondial de Fromages Jerseys en mai 2008.

Le Bureau est composé de 13 associations nationales, principalement des pays où la race est bien établie et 15 membres nationaux associés, provenant principalement de pays où la race est en voie de développement. Il compte également plus de 600 membres individuels à vie.

Le Bureau tient une réunion générale annuelle. Ces réunions se tiennent habituellement dans des pays où la race est plus nouvelle et en développement. Chaque trois ou quatre ans, le Bureau et un pays hôte, organisent une conférence mondiale de plus grande envergure. Le Canada a eu l'honneur de tenir cette conférence mondiale en 2005, se basant à Waterloo, Ontario mais avec des visites s'étalant du Québec jusqu'en Colombie-Britannique. Ces conférences mondiales sont généralement tenues dans des pays où la race est bien établie et où il y a une association nationale solide. La Conférence mondiale Jersey 2008 s'est tenue sur l'Île Jersey. Les réunions du conseil du Bureau se tiendront aux États-Unis en 2009 et en Albanie en 2010. La Nouvelle-Zélande sera l'hôte de la prochaine conférence mondiale en 2011.

On peut visiter le site web du Bureau au [www.worldjerseycattle.com](http://www.worldjerseycattle.com). On peut obtenir de l'information pour devenir un membre à vie du Bureau en contactant Jersey Canada.

## Jersey Canada

Jersey Canada est l'association nationale représentant les propriétaires et les éleveurs de bovins enregistrés et inscrits. Ses objectifs sont de maintenir le livre



généalogique de bovins Jerseys nés au Canada, d'encourager la croissance de la race et d'appuyer l'amélioration génétique. De plus, l'association vise à améliorer la position et la visibilité de la race dans l'industrie en général.

L'association a été incorporée le 11 juin 1901. Au tout début, l'association se nommait « Canadian Jersey Cattle Breeders Association ». La création du premier livre généalogique de la race Jersey au Canada s'est fait en 1905. Avant sa création, les bovins Jersey nés au Canada étaient enregistrés auprès de la « American Jersey Cattle Association ». À partir de 1901 et jusqu'en 1988 l'association était connue sous le nom de « Canadian Jersey Cattle Club ». En 1988 l'association adopte un nouveau nom soit la « Jersey Cattle Association of Canada » et reçoit une nouvelle désignation en 1994 soit « Jersey Canada ».

L'association s'est fait construire un édifice à Toronto au début des années 50. En août 1973, l'association vend la propriété et élit domicile à Guelph, Ontario et en 1990 elle quitte l'avenue Waterloo et installe son siège social à son lieu actuel, sur l'avenue Speedvale située à l'ouest de la ville.

Le Conseil d'administration est formé de neuf membres représentant les propriétaires de bovins Jerseys à travers le pays. Le président sortant siège au sein du Conseil pour un terme d'un an à titre de membre non-élu alors que le terme pour les membres élus est de deux ans.

L'Association publie un magazine, le Canadian Jersey Breeder, six fois par année. Le magazine est distribué à tous les membres de l'Association ainsi qu'à des abonnés dans plus de 30 pays.

Au niveau régional, le marketing des Jerseys est fait par quatre groupes : Jersey Atlantique, Jersey Québec, Jersey Ontario et Jersey Ouest. Jersey Ontario et Jersey Québec ont du personnel à temps plein ou à temps partiel pour aider leurs éleveurs. Par contre, Jersey Atlantique et Jersey Ouest utilisent les membres pour mener à terme leurs programmes. Jersey Ouest et Jersey Atlantique ont été nouvellement mis sur pied en 2006.

L'Association fournit des généalogies de Jerseys canadiennes et participe aussi à la production de catalogues de ventes, produit et distribue des brochures d'information sur la race, est responsable d'un grand nombre de programmes jeunesse et crée et distribue toute une gamme de matériel promotionnel Jersey. Au cours des dernières années, Jersey Canada a misé sur la production de dépliants d'information qui ont été distribués à

toute l'industrie laitière canadienne. Ces dépliants mettaient en valeur l'Avantage Jersey. Jersey Canada sert aussi de lien international pour les éleveurs de Jerseys en participant à la programmation du World Jersey Cattle Bureau.

Au début de l'année 1999, l'association a récupéré son système d'enregistrements. Tous les enregistrements d'animaux et transferts, les demandes d'adhésion des membres, les demandes de préfixes de troupeaux, etc. sont désormais traités aux bureaux de Jersey Canada avec un logiciel de grande qualité. Un service d'enregistrement par voie électronique est disponible par le portail de Jersey Canada ainsi qu'au travers des organisations canadiennes de contrôles laitiers. Les services d'inscription pour les animaux Jerseys non enregistrés ou les animaux croisés sont également offerts.

## **Comités de Jersey Canada:**

**Comité des finances** - Le comité des finances étudie la performance financière de l'association, incluant les états financiers internes du Jersey Breeder, du fonds jeunesse et de la commercialisation du lait. Le comité prépare les budgets et étudie les états de revenus de l'association sur une base régulière. Ce comité s'occupe également de gérer la réserve.

**Comité de Marketing** - La raison principale de ce comité est de promouvoir la race Jersey à travers divers projets, tant au Canada qu'à l'étranger. Des responsabilités spécifiques sont attribuées à des sous-comités pour le Concours All-Canadian et la Planification Stratégique, pour trouver des juges pour les activités internationales et les voyages éducatifs, pour aider les associations provinciales et régionales avec leurs besoins de marketing, pour développer du matériel promotionnel pour Jersey Canada et, de façon générale, pour aider à augmenter le rôle de la vache Jersey dans l'industrie laitière canadienne et augmenter la génétique Jersey canadienne dans le marché mondial.

**Comité d'amélioration génétique** - Ce comité est chargé d'aider à mettre en place les conditions nécessaires à l'amélioration génétique de la race Jersey au Canada. Ceci nécessite de travailler avec le personnel des contrôles laitiers, du Réseau laitier canadien ainsi que le personnel de classification de Holstein Canada pour s'assurer que les animaux sont évalués correctement. Ce comité fait aussi la promotion de l'utilisation des programmes d'amélioration génétique et travaille avec les partenaires de l'industrie de l'I.A. pour promouvoir l'utilisation de jeunes taureaux, pour identifier les besoins futurs de la race et identifier la meilleur génétique pour l'avancement de la race.

**Comité de la commercialisation du lait** - Le comité aborde les questions reliées à la commercialisation, le quota et les prix du lait à l'échelle nationale, provinciale et régionale.

Son principal but est d'encourager l'utilisation du lait Jersey dans l'industrie là où elle sera le plus profitable pour tout le monde. Ce comité publie et diffuse différentes informations qui a) servent à l'identification des défis et des iniquités se rapportant à la commercialisation du lait b) expliquent les effets de ces défis et c) offrent des solutions pour résoudre les questions qui affectent l'industrie. Des réunions ont été tenues avec des agences de commercialisation du lait au niveau provincial et national. L'équité du prix du lait dans toutes les régions du Canada est d'une importance capitale pour le comité.

**Comité de publications** - Ce comité a la responsabilité de toutes les publications de Jersey Canada : le Breeder, les brochures de marketing et le site web. Ce comité travaille de près avec le Secrétaire exécutif et l'éditeur des publications pour lancer des idées sur la tendance et la production de publications de qualité pour valoriser la race Jersey tant au Canada qu'internationalement.

**Comité de planification stratégique** – Ce comité a pour but de continuer à améliorer la performance et la présence de la race Jersey au Canada en identifiant des buts et des plans d'action pour atteindre ces buts. Le comité doit également établir des structures de communication efficaces au sein de l'association pour faciliter l'atteinte de ces buts. Le premier plan stratégique pour Jersey Canada – L'ascension de la Jersey – fut lancé en 2008 et énumère les buts à atteindre de 2008 à 2010.

**Comité des expositions** – Ce comité s'occupe de tout ce qui se rapporte aux expositions de Jerseys au Canada, incluant l'accréditation des juges, le concours All Canadian, l'éthique et les règlements des expositions.

**Comité pour les jeunes** - Ce comité gère des programmes incluant la remise de bourses, les concours Royal Junior Showmanship, d'Ambassadeur à la Royal, le concours National Youth Production, le concours de jugement Purina, les programmes d'échange national et international des jeunes et écrit des articles visant à promouvoir ces activités dans la revue Jersey Breeder.

**Comité de discipline** – Ce comité est responsable de réviser annuellement la constitution de Jersey Canada et de faire les recommandations au Conseil d'administration de Jersey Canada sur des amendements possibles. Ce comité s'occupe également de toute action disciplinaire ou tout conflit au sein de l'Association.

# Le personnel de Jersey Canada

Le personnel de Jersey Canada travaille en équipe, mais tous ont des tâches particulières. Il est donc approprié de vous informer sur les responsabilités de chacun pour que vous sachiez vers qui diriger vos demandes. On peut contacter le personnel de Jersey Canada au 519-821-1020

## Secrétaire exécutif - Russell Gammon, poste 23

- Représente les membres au Conseil d'administration au sujet des finances et des décisions d'affaires.
- Représente la race lors d'événements de l'industrie et lors de réunions du conseil/des comités.
- Fait la promotion de la race et travaille au développement de marchés au Canada et à l'international.
- Relations publiques – organiser et tenir des visites de fermes et de bureaux ainsi que les suivis.
- Relations entre les comités, les secrétaires provinciaux et les membres pour développer et promouvoir la race.
- Personne-ressource pour les éleveurs, les partenaires de l'industrie et le personnel.
- S'occupe de transmettre les demandes relatives au Plan stratégique.



## Adjointe administrative - Phyllis Harrington, poste 21

- S'occupe du côté financier de l'association
- Prépare les factures pour l'adhésion des membres et des abonnements
- Maintient l'inventaire de fournitures de bureau
- Procès-verbaux pour les réunions des comités et du conseil
- Réservations d'événements pour les fonctions du Conseil de Jersey Canada
- Prépare les rapports et les factures pour les fonds gouvernementaux (LTIS)
- Responsable des ressources humaines pour Jersey Canada
- S'occupe du registrariat au besoin
- Réceptionniste pour le bureau de Jersey Canada



## Registraire - Jill Dann, poste 22

- Enregistrements, transferts, test d'ADN, rapports.
- Importer et exporter des données de/vers les différentes sources de l'industrie.



- Coordonne le programme ABRI.
- Réception et communications
- Catalogues et pedigrees
- Support technique pour les enregistrements par voie électronique.
- Répondre aux demandes des clients et de l'industrie.

### **Editeur des publications - Ryan Barrett, poste 28**

- Supervise tous les aspects du magazine : production, éditorial, publicités, impression, horaire, thèmes. S'occupe également de la correspondance et des finances du magazine.
- Fait des propositions pour de la publicité, brochures, encarts et catalogues.
- Coordonne les projets spéciaux comme le All Canadian et les brochures promotionnelles.
- Maintient et met à jour le logiciel de graphique et les autres fonctions informatiques (Macintosh)
- Gestion du site web
- Ressource de langue française pour Jersey Canada.



### **Conseiller national - Jean-Marc Pellerin**

- Visite les fermes des nouveaux propriétaires de Jerseys pour les informer au sujet des services de Jersey Canada et pour obtenir les opinions des gens.
- Gère le programme canadien d'embryons Jerseys.
- S'occupe du kiosque Jersey lors d'expositions au Canada.
- Assiste à plusieurs ventes dans le but de contacter les nouveaux acheteurs et les acheteurs potentiels de Jerseys
- Offre un programme d'accouplement grâce à un arrangement spécial avec les unités d'I.A.
- Règle les questions concernant l'enregistrement et aide les nouveaux membres à s'intégrer à l'association.
- Ressource de langue française pour Jersey Canada.



## Organisations Jerseys régionales et provinciales

Au Canada, il y a des organisations Jerseys, soit régionales ou provinciales, pour promouvoir la race Jersey, les services aux membres de Jersey Canada et pour donner l'occasion aux éleveurs de Jerseys de se rencontrer socialement. En Ontario et au Québec les organisations Jerseys ont du personnel en place, car celles-ci sont plus grandes et ont plusieurs activités. Jersey Atlantique et Jersey Ouest ont été créées en 2006 pour coordonner la promotion et le développement de la race dans ces régions. Elles regroupent les efforts des associations provinciales qui continuent d'exister dans certaines provinces.



**Jersey Ontario** représente tous les éleveurs de la race Jersey en Ontario depuis 1946. À cette époque, sa raison d'être principalement était de fournir de l'aide au niveau de la commercialisation du lait Jersey aux transformateurs. Aujourd'hui, plusieurs services sont offerts, dont la sélection et marketing d'animaux, la promotion de la race, les conférences pour les jeunes, les concours de production jeunesse, l'aide aux expositions, la pression politique visant l'amélioration de la commercialisation du lait, aide aux nouveaux éleveurs en leur donnant des conseils sur l'alimentation et l'élevage des Jerseys. Les activités de Jersey Ontario sont financées par les éleveurs volontairement, et il y a 13 clubs paroissiaux. Visitez le site web au [www.jerseyontario.ca](http://www.jerseyontario.ca)

**Jersey Québec** représente les éleveurs Jerseys du Québec de façon active depuis plusieurs années. Au cours des dernières années il y a eu une hausse extraordinaire de nouveaux éleveurs Jerseys dans la province. Les activités de l'association ont par le fait même grandement augmenté. L'association québécoise gère la vente élite du printemps et de l'automne, aide à coordonner d'autres ventes dans la province de temps en temps, fait la promotion de la race au Québec, tient des journées d'informations ou des rencontres d'étable pour informer les nouveaux éleveurs et les éleveurs potentiels des bénéfices des Jerseys. Ils ont également des visites à la ferme. Visitez le site web au [www.jerseycanada.com/jerseyquebec](http://www.jerseycanada.com/jerseyquebec)



**Jersey West**

**Jersey Ouest** représente les éleveurs Jerseys en Colombie-Britannique, en Alberta, en Saskatchewan et au Manitoba. Le comité exécutif est formé de quatre personnes, représentant chacune des provinces et d'autres personnes contact offrent une présence dans chaque province. L'association fait la promotion de la race par des annonces et des kiosques. Elle aidera également à coordonner les ventes Jerseys dans l'ouest dans un avenir rapproché. Jersey Ouest travaillera aussi avec le troupeau de recherche de Lakeland College pour promouvoir la recherche spécifique aux Jerseys.

**Jersey Atlantique** représente les éleveurs Jerseys au Nouveau-Brunswick, en Nouvelle-Écosse, à l'île du Prince Édouard et à Terre-Neuve. Le comité exécutif est également formé de quatre personnes, une pour chacune des quatre provinces. Ils travaillent présentement à la promotion de la race de façon régionale par des publications mais également en commanditant des jeunes qui participent à des expositions Jerseys. Ils planifient augmenter la visibilité de la race en étant plus présents aux expositions et aux ventes où il y a des Jerseys. Visitez le site web au [www.jerseycanada.com/jerseyatlantic](http://www.jerseycanada.com/jerseyatlantic).

## Contacts régionaux:

### Jersey Ontario

Secrétaire: Kim Rietveld  
9-350 Speedvale Ave W  
Guelph, ON N1H 7M7  
Tél: (519) 766-9980 Fax: (519) 766-9981  
Courriel: [ontario@jerseycanada.com](mailto:ontario@jerseycanada.com)  
Web: [www.jerseyontario.ca](http://www.jerseyontario.ca)

### Jersey Atlantique

Secrétaire: David Cole  
6683 Rte 357,  
Middle Musquodoboit, NS B0N 1X0  
Tél : (902) 384-2403 Fax: (902) 384-3310  
Courriel : [dhcole@northnovacable.ca](mailto:dhcole@northnovacable.ca)  
Web: [www.jerseycanada.com/jerseyatlantic](http://www.jerseycanada.com/jerseyatlantic)

### Jersey Ouest

Secrétaire : Don Rush  
RR#1, Crossfield, AB T0M 0S0  
Tél : (403) 946-5492 Fax: (403) 946-5400  
Courriel : [djrush@explornet.com](mailto:djrush@explornet.com)

### Jersey Quebec

Administration: Stéphane Deslauriers  
3955, boul. Laurier Ouest  
Saint-Hyacinthe, QC J2S 3T8  
Tél : (450) 771-2227 Fax: (450) 778-9637  
Courriel : [quebec@jerseycanada.com](mailto:quebec@jerseycanada.com)  
Web: [www.jerseycanada.com/jerseyquebec](http://www.jerseycanada.com/jerseyquebec)

Agente de développement: Marie-Claire Girod  
Tél: (450) 774-1141  
Cell: (450) 779-8558  
Courriel: [girodm@ciaq.com](mailto:girodm@ciaq.com)

## Contacts provinciaux:

### Colombie-Britannique

Secrétaire: Caryl Fair  
27336 River Road, Langley, BC V1M 3L7  
Tél : (604) 857-5445  
Courriel : [caryl.fair@ledalite.com](mailto:caryl.fair@ledalite.com)

### Saskatchewan

Secrétaire: Fran J Edwards  
Box 277, Nokomis, SK S0G 5H0  
Ph: (306) 528-4444 Fax: (306) 528-2264

### Alberta

Secrétaire: Kathryn Kyle  
Site 12, Box 5, RR#2, Cochrane, AB T4C 1A2  
Tél : (403) 880-6906  
Courriel : [kkyle@altagenetics.com](mailto:kkyle@altagenetics.com)

### Manitoba

Secrétaire: Henry Delichte  
Box 7, St. Alphonse, MB R0K 1Z0  
Tél : (204) 836-2072 Fax: (204) 836-2371  
Courriel: [clubmilk@explornet.com](mailto:clubmilk@explornet.com)